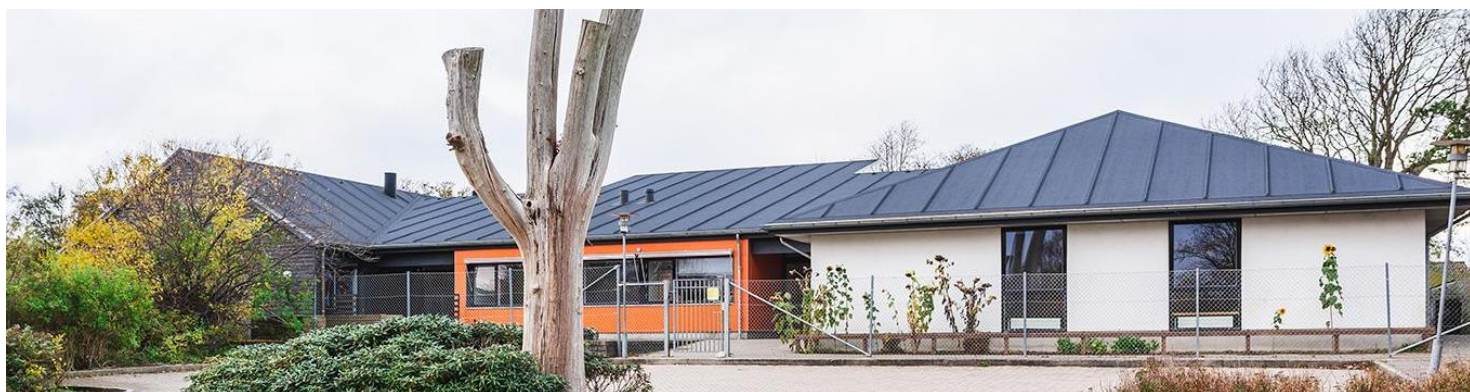


Evaluering af arbejdet med den pædagogiske læreplan

Børnehuset Bjergby

2023



Hjørring Kommune

Børnehuset Bjergby

Børnehuset Bjergby ligger midt i Bjergby, 6 km Nordøst for Hjørring i et meget naturskønt område tæt på skov og grønne områder.

Vi er et børnehus med vuggestue og børnehave under et tag, og det er vi rigtig glade for. Der er en stor aldersspredning i børnegruppen hvor store og små lærer af hinanden, og lærer at respektere hinanden.

Vi værdsætter at være et åbent hus, hvor børn og voksne lærer hinanden at kende på kryds og tværs, og vores erfaring siger, at det er med til at skabe tillid og tryghed mellem børn og voksne i huset. Ligeledes skaber det gode overgange internt i huset, som hjælper børnene fx. Fra vuggestue til børnehave.

Vi vægter og prioriterer udeliv højt og bruger meget alle de dejlige muligheder, vi har tæt på. Lige på den anden side af vejen ligger bl.a. en skov med "Bysøen" og masser af stier og bakker og med gode lege- og udviklingsmuligheder for alle børn. Derudover har vi mange skønne steder at tage hen afhængig af børnenes alder, fx. Multibanen og fodboldbanerne, der ligger omkring hallen, Skoleskoven og Peterspladsen, som begge ligger i udkanten af byen og meget mere. Derudover tager vi gerne på tur til skov, strand, bondegård, teater, biograf, bibliotek og mange andre spændende steder som Hjørring kommune byder på.

Vi betragter vores Børnehus som en værdifuld del af lokalområdet, ikke mindst sammen med skolen hvor vi sammen med alle de børn og deres familier som kommer hos os, danner et vigtigt netværk ift at skabe sammenhængskraft i byen.





Lederen af dagtilbuddet er ansvarlig for at etablere en evalueringskultur i dagtilbuddet.

Med evalueringskultur forstås, at det pædagogiske personale og ledelsen løbende forholder sig reflektivt til, hvordan de pædagogiske læringsmiljøer understøtter børnegruppens trivsel, læring, udvikling og dannelse.

Denne evaluering skal dels sikre løbende evalueringer og dels sikre evaluering af den pædagogiske læreplan, som skal evalueres mindst hvert andet år. Både for at udvikle det pædagogiske arbejde og for at justere læringsmiljø i forhold til den pågældende børnegruppe.

Evaluering skal have fokus på sammenhængen mellem det pædagogiske læringsmiljø og børnenes trivsel, læring, udvikling og dannelse.



Arbejdet med den pædagogiske læreplan



Hvilke dele af vores pædagogiske læringsmiljø har vi særligt haft fokus på over de sidste 2 år?

Pædagogiske læringsmiljøer, herunder tydelige legeområder. Evaluering 3

Brobygning fra børnehave til skole. Evaluering 4

Børns sproglige udvikling.

Overgange for børn. Fra vuggestue til børnehave. Evaluering 5

Æstetiske læreprocesser. Evaluering 1.

Udeliv, ude læringsrum -natur og science. Evaluering 2

Forældre-samarbejde især omkring gensidige forventninger mellem hjemmet og Børnehuset. Vi har bl.a. i foråret haft en sundhedsplejerske til et forældremøde med et oplæg omkring den fælles opgave vi har med at skabe livs-mestrende børn.

Børn og bevægelse

Mad/måltidet.

Voksne i børns leg.

Hvordan har vi organiseret vores evalueringskultur?

Vi er gået i gang med at bruge evalueringscirklen dels på stuemøder og dels på personalemøder, da det vil give os en mere databaseret viden og et bedre fælles fagligt sprog omkring arbejdet med børnene. Vi har ikke været "skriftlige" nok i arbejdet med evaluering af læringsmiljøet, og vi kan se, at Kvalid-cirklen vil kunne gøre en faglig forskel ift. at styrke vores evalueringskultur. Vi bruger også mundtlige evalueringer på p-møder og stuemøder.



Vi holder personalemøder 1 gang om måneden og stuemøder hver 3. Uge hvor personalet hvor der foregår refleksion, drøftelse og evaluering, ligesom der gør i den daglige praksis i personalegruppen hvor vi bruger hinanden til fælles sparring og refleksion ift. læringsmiljøer fysiske og psykiske, indretning af huset og generelt om vores rutiner og overgange fungerer bedst muligt for børnene.

Der deltager pædagoger i vores Fyrtårnsnetværk omkring Kvalid- cirklen, og de bidrager til at få introduceret anvendelsen af den i huset. Fyrtårnene deltager i netværksmøder med forskellige emner som de arbejder med at undersøge i den daglige praksis, foreløbig har de arbejdet med rutiner og overgange i huset.

Vi får nu skaleret alle børn to gange om året i følge Børnelinealen, tidligere var det kun vuggestuebørnene, men vi fandt det både hjælpsomt og relevant også at få skaleret børnehavebørnene til brug i hverdagen og til forældresamtaler.

Vi skal blive bedre til at forfølge og inddrage ny viden i det pædagogiske arbejde på en måde så hele personalet bliver i stand til at anvende ny viden og efterfølgende evaluere på hvilken betydning det får i vores praksis.

Det næste store skridt i pædagogisk retning bliver at tage fat i "Det nye børnesyn" og få sat et arbejde i gang med videns indsamling, vidensdeling vha. oplæg og podcast mv fra august 2023.

Hvordan har vi arbejdet med vores lokale skriftlige læreplan?

På p-møder og stuemøder i løbet af året drøfter vi vores læreplan for at sikre, at vi gør det vi siger at vi gør. Vi tager fat i forskellige fokuspunkter og drøfter med hinanden, hvordan vi ser tingene ske eller IKKE sker.

Bl.a. kan vi se, at det kan være svært for personalet at være i legen sammen med børnene ret længe- både inde og ude. Vi skal blive bedre til at fx holde legen i gang generelt, men også til at gå foran i mere fysiske bevægelses- lege udendørs.

Dog bruger vi faciliteterne rundt om Børnehuset en del bl.a. fodboldbanerne, skolens legeplads og Multibanen ved hallen.

Vi skal i gang med at blive certificeret til DGI til efteråret hvilket vil støtte os i det som kan være udfordrende til at få mere bevægelse ind i hverdagen.



Evaluering og dokumentation af elementer i det pædagogiske læringsmiljø



Evalueringer den sidste periode

Udvælg 5 evalueringer, som I har gennemført i de seneste to år, og saml op på erfaringerne ved at svare på nedenstående fire spørgsmål for hver evaluering. De fire spørgsmål knytter an til trinene i en evalueringsproces. Vælg gerne evalueringer, som betød, at I efterfølgende ændrede jeres pædagogiske praksis.

EVALUERING 1

Æstetiske læreprocesser.

Hvad var formålet med den evaluering, vi gennemførte?

Da det er gennem sanserne, at de mindste børn får viden omkring sig selv og den verden de befinder sig i, ønskede vi at blive bedre til at tilbyde vuggestuebørnene sansestimulerende aktiviteter. Vi fik mulighed for at deltage i et forløb Legekunstgødning, Legekunst for de mindste, med en professionel kunstner tilknyttet 8 gange i alt.

Vuggestuens personale fik sammen med hende sammensat et forløb, som havde fokus på æstetiske processer og sanseoplevelser.

Det overordnede formål var, at personalet skulle "træde" tilbage og observere hvad der skete for børnene undervejs og primært følge børnenes spor i processerne. At kunne skabe rum for æstetiske processer.



Hvilken pædagogisk dokumentation har vi indsamlet i arbejdet med den gennemførte evaluering?

Vi har optaget masser af videoklip og fotos, lavet observationer som blev nedskrevet til en logbog til brug i projektet, også på nationalt niveau og der blev afholdt tre evalueringer i forløbet sammen med kunstneren i Børnehuset. Desuden er Legekunst -projektet sammen med et lignende for børnehavebørn blevet evalueret på p-møder og vores fælles viden derfra er blevet anvendt i praksis i hele huset.

Hvad lærte vi om sammenhængen mellem vores pædagogiske læringsmiljø og børnenes trivsel, læring, udvikling og dannelse?

Vi lærte, hvor vigtigt det er, at personalet har alle materialer klar inden børnene kommer ind i rummet/ udenfor og præsenteres for en aktivitet. Hvis tingene og personalet ikke var helt klar, udviste børnene ikke den samme interesse for at deltage og for at undersøge materialerne. Det blev desuden tydeligt, hvor stor betydning det har, at de voksne er deltagende og engagerede i aktiviteten/legen. Hvis blot en af de voksne virkede fraværende, mistede flere af børnene interessen, og kunne derefter ikke "hentes" tilbage igen.

Hvilke ændringer og/eller justeringer af praksis gav evalueringen anledning til?

Vi har fået mange nye idéer til sanseaktiviteter med materialer, som vi ellers ikke havde tænkt på at benytte. Vi lærte derved at "tænke ud af boksen" og bl.a. også at anvende kendte materialer i nye sammenhænge. Vi observerede, at børnene viste veje og spor, som vi ikke selv havde set. Det gav anledning til gode "samtaler" med børnene omkring hvor vi plejer at bruge de forskellige materialer (f.eks. Ris, frossen vand, malertape, kartoffelmel, sæbeskum, toiletpapir med mere) og som vi kunne se gav nogle positive sanse- oplevelser for børnene i de nye sammenhænge.



EVALUERING 2

Udeliv - ude læringsrum.

Hvad var formålet med den evaluering, vi gennemførte?

Børnetallet stiger hvert år meget i løbet af forårsmånederne, og det bliver derfor nødvendigt at finde alternative og pædagogisk gode måder at organisere stuens aktiviteter og læringsmiljøer på. Vi har de seneste par år oplevet meget uro og alt for lidt plads til børnene og deres udfoldelsesmuligheder samt muligheder for ro og fordybelse.

Vi gik i gang med at undersøge hvordan vi kunne ændre vores organisering til gavn for børnene og børnefællesskaberne.

Hvilken pædagogisk dokumentation har vi indsamlet i arbejdet med den gennemførte evaluering?

Vi har lavet observationer herunder også videooptagelser ift. hvorvidt børnene blev forstyrret i deres lege og aktiviteter på stuen. Vi har set på leg og aktiviteter udenfor på legepladsen ved Børnehuset, og vi har læst kapitler i bogen: Legepladsens muligheder for at blive inspireret til hvordan vi kunne "sprede" muligheder for læringsrum ved at bruge ude-rummet mere.

Vi har løbende på stuemøder reflekteret over og drøftet, hvor der fungerede, og hvad der ikke gjorde. Der har også været drøftelser på p-møder om vores fælles uderum.

Hvad lærte vi om sammenhængen mellem vores pædagogiske læringsmiljø og børnenes trivsel, læring, udvikling og dannelse?

Vi lærte at vores læringsmiljøer har brug for ro og plads i en grad som næsten ikke var mulig på den begrænsede plads på stuen ift. antallet af børn og derfor måtte vi tænke ud af boksen.

Hvilke ændringer og/eller justeringer af praksis gav evalueringen anledning til?

Vi begyndte at lave "udebørnehave" fra april måned. Gik ud på legepladsen kl. 8.00 og var ude det meste af dagen både til leg, aktiviteter og spisning. Vi brugte meget vores erfaringer fra corona-tiden hvor hver stue/gruppe var på et afgrænset område på legepladsen. Dette gjorde at vi var tæt på "vores" egne børn og følge med i gode lege, men også hjælpe og guide tæt hvis



der opstod konflikter mellem børnene. Vi oplevede en bedre mulighed for at følge børnenes udvikling både sprogligt og generelt når vi var sammen med dem på et stort men dog afgrænset område af legepladsen.

Vi har "oversat" mange af vores sædvanlige indendørs aktiviteter og flyttet dem ud på legepladsen, hvor vi har mange fysiske rum med borde og bænke også. Det var vigtigt for os, at ude læringsrummet ikke kun bestod af fri leg og meget fysisk prægede aktiviteter, men også kreative aktiviteter og tilbud (tegne, male, klippe m.m.), natur og science aktiviteter (naturbingo, form/figur, konstruktionsfejl, Lego og kigge på insekter m.m.) og kulturelle/sproglige aktiviteter bl.a. sidde på tæpper med dialogisk læsning, puslespil, vendespil, billedlotteri med mere.

Vi oplever at børnene har taget godt imod udeliv hele dagen, og at det giver færre konflikter med bedre plads til leg og aktiviteter. Det betyder, at der også kan etableres muligheder til ro og fordybelse indenfor på stuen til få børn ad gangen.



EVALUERING 3

Pædagogisk læringsmiljø.

Hvad var formålet med den evaluering, vi gennemførte?

Vi oplever i perioder af året hvor børnegruppen er flest, at det kan være svært at etablere "rum" til ro og fordybelse på den begrænsede plads, vi har på stuen.

Børnenes aktivitets- og lyd-niveau er/var ofte meget højt, og det forstyrrede de børn, der gerne ville trække sig lidt, hvilket har gjort, at vi måtte tænke alternativt.

Vi besluttede derfor at lave et fysisk rum, hvor der var mulighed for at ro og fordybelse kunne opstå. Et rum, der gav mulighed for, at børnene kunne trække sig tilbage, hvile sig og give et "pusterum" fra den store børnegruppe. Et rum hvor den stilfærdige samtale mellem børnene kunne finde sted.

Hvilken pædagogisk dokumentation har vi indsamlet i arbejdet med den gennemførte evaluering?

Vi har brugt observationer i hverdagen, herunder videooptagelser og set hvilken god effekt stillerummet fik på børnenes mulighed for at kunne koncentrere sig og være i ro.

Vi har læst artikler fra bla. Børn og Unge (BUPL) samt artikler fra EVA omkring læringsmiljøer.

Hvad lærte vi om sammenhængen mellem vores pædagogiske læringsmiljø og børnenes trivsel, læring, udvikling og dannelse?

At det var vigtigt at vi havde et rum, hvor børnene kunne lave stillesiddende aktiviteter og skærme sig fra larmende leg. At børnene kunne koncentrere sig bedre om deres aktivitet, når de ikke blev forstyrret i stillerummet.

Børnene tog godt imod stillerummet, og de muligheder de derved fik for et andet slags læringsrum.



Hvilke ændringer og/eller justeringer af praksis gav evalueringen anledning til?

Det viste sig efter nogle måneder, at funktionen med stillerummet ikke længere blev anvendt efter formålet, og at interessen fra børnenes side svandt ind, sandsynligvis i takt med at mange nye, små børn kom til, og at de største skiftede stue. Det betød at vi måtte gentænke funktionen af rummet med den nye sammensætning i børnegruppen ift. hvad der så kunne være spændende og lærerigt.

Indretning og læringsrum er altid dynamiske og ikke statiske.



EVALUERING 4

Brobygning fra børnehave til skole.

Hvad var formålet med den evaluering, vi gennemførte?

Vi oplevede, at ældstebørnene var nysgerrige, men også ængstelige for skolestarten.

Derfor lavede vi i samarbejde med skolen i Bjergby et årshjul og en slags kanon ift., hvad vi skal øve med børnene inden skolestart. Et af de områder, som vi har aftalt at øve med børnene var, at de skulle lære om de forskellige ugedage, måneder og årstider. Ligeledes forskellen på hverdage, weekender og helligdage. Fx. oplevede vi at ældste-børnene generelt ikke havde styr på rækkefølgen af ugedagene eller årstidernes forskellige kendetegn. Vi så at der manglede tidsfornemmelse i det hele taget. Derfor blev vi optaget at lære dem ugedagenes og senere månedernes navne, dato og årstal. Vi blev nysgerrige på hvordan vi kunne lære dem det.

Hvilken pædagogisk dokumentation har vi indsamlet i arbejdet med den gennemførte evaluering?

Vi lavede en ugetavle med ugedagene i forskellige farver. Ligeledes lavede vi årstidstavler med træer med de forskellige kendetegn som fx. sne på grene om vinteren, blomster om foråret osv.

I samme kanon ligger også, at børnene får kendskab til deres egen fødselsdag og fødselsdagsmåned. Hertil bruger vi månedstavler, hvorpå der står hvilket nummer den pågældende måned har ud af årets 12 måneder. Børnene er med til at klistre en markør på den måned vi er i når vi holder samling. Vi har samling på samme tidspunkt hver dag, hvor vi bla taler om dagen i går, i dag og i morgen. Så taler vi om dato og måned, og hvilke kendetegn der er for de forskellige dage og måneder og årstider. Børnene skiftes hver dag til at fortælle om dagen i dag mht. vejret. Barnet går udenfor og mærker, sanser temperaturen, koldt-varmt, vådt-tørt, med videre og kommer så ind og fortæller de andre børn om det. Børnene taler derefter med hinanden om, hvilken påklædning der er god at have på når man skal udenfor.

Hvad lærte vi om sammenhængen mellem vores pædagogiske læringsmiljø og børnenes trivsel, læring, udvikling og dannelse?

Vi oplevede, at børnene blev mere bevidste om ugens forskellige dage og forskellen mellem hverdage og weekender. Børnene var gode til at hjælpe hinanden, når en kammerat fx. er i tvivl



om datoen eller dagens navn. Børnene er glade og vil rigtig gerne være den der fortæller, men ikke mindst blev de gode til at vente på tur.

De begyndte at tælle ned til deres fødselsdag eller kunne fortælle i datid om den fødselsdag der havde været. Vi ser, at børnene inden sommerferien før skolestart oplever, at de mestrer mange flere ting end tidligere på året hvilket gør, at de føler sig mere trygge og klar til overgangen til skolen.

Hvilke ændringer og/eller justeringer af praksis gav evalueringen anledning til?

Vi er blevet mere opmærksomme på, hvor vigtigt det er at have fokus på, at børnene jævnfør vores fælles årshjul med skolen øver sig på fx forskellen mellem ugedage, måneder og årstider. Jo mere vi sammen med børnene forbereder os på overgangen til skole, i desto højere grad mestrer børnene overgangen. Dette er helt klart en praksis vi vil fortsætte med, da det udelukkende giver børnene positive oplevelser.



EVALUERING 5

Overgange for børn herunder fra vuggestue til børnehave.

Hvad var formålet med den evaluering, vi gennemførte?

Vi ønskede at understøtte og udbygge de overgange vi har i institutionen mellem grupperne, vuggestue til børnehave og fra mellemgruppe til ældstegruppen. I forvejen har vi gennem mange år haft faste brobygningsforløb mellem ældstegruppen og skolen, så vi tænkte at det ville være en god ide også ift de yngste børn.

Formålet var/er at skabe tryghed for børnene og at øge kendskabet mellem børn/ børn og børn/voksne i hele huset.

Vi ville være undersøgende på hvilke metoder som bedst muligt sikrede gode og trygge overgange mellem vuggestue og børnehave og fra mellemgruppe til ældste gruppe.

Vi ved, hvor vigtigt det er for børn, at føle sig trygge ift. de mange overgange der er i de første år i deres institutionsliv.

Hvilken pædagogisk dokumentation har vi indsamlet i arbejdet med den gennemførte evaluering?

Vi har gennem de seneste par år gennemført forskellige, små forløb for børnene med aktiviteter rettet mod brobygning og overgange. Vi har haft emnet på p-møder som fokuspunkt for hele huset, hvor vi har drøftet og evalueret på hvad der har fungeret godt eller det modsatte. I den forbindelse er vi begyndt at bruge kvalid-cirklen til evalueringen. Indtil nu har vi primært gode erfaringer med vores brobygningsforløb, som starter for vuggestuebørnene vedkommende med at de en måned før de starter i børnehaven kommer på små besøg med en voksen, senere spiser de på deres nye stue i bh og lige før flytning er de halve dage " i praktik" på den nye stue. Vi ser at det giver en overgang, som er næsten "smertefri" for barnet

Vi tager billeder af barnet den første dag hvor det er på besøg, og giver billedet til forældrene.

Nogle måneder før de mellemste børn skal i ældstegruppen, begynder vi at samle dem fra de to mellemgrupper og lave aktiviteter både inde og ude så børnene lærer hinanden godt at kende inden de skal i samme gruppe efter sommerferien.



Vi oplever, at de kommende ældste-børn finder hinanden i nye lege-konstellationer efter fællesaktiviteterne, og dermed også hurtigt "falder i hak" når de kommer på samme stue.

Det er billeddokumentation, video, og Facebook som bruges til dokumentation samtidigt med at vi jævnligt på p-møder evaluerer vores forløb.

Hvad lærte vi om sammenhængen mellem vores pædagogiske læringsmiljø og børnenes trivsel, læring, udvikling og dannelse?

Vi oplever at de kommende ældstebørn finder hinanden i nye legekonstellationer efter bl.a. fællesaktiviteterne, og dermed også hurtigt "falder i hak" når de starter på samme stue.

Ift.vuggestuebørnene ser vi, at deres overgang til børnehaven bliver næsten "smertefri" da i forvejen er trygge ved de nye voksne og børn.

Vi tilrettelægger vores aktiviteter/forløb individuelt for de enkelte børn, da det er forskelligt mht antal besøg, længden på besøget og indholdet.

Hvilke ændringer og/eller justeringer af praksis gav evalueringen anledning til?

Vi har aftalt at vi skal nedsætte en gruppe blandt personalet som skal nedskrive vores "retningslinjer" for de brobygningsforløb vi skal lave fremover hvor vi justerer ift hvad der er fælles og hvad der giver god mening at individualisere, bl.a. skal vi hver gang vurdere hvornår det enkelte barn er klar til at komme på besøg uden en voksen fra sin vuggestue.



Inddragelse af forældrerådet



”Forældrebestyrelsen i kommunale, selvejende og udliciterede daginstitutioner skal inddrages i udarbejdelsen og evalueringen af og opfølgningen på den pædagogiske læreplan.

Forældrebestyrelsen for den kommunale dagpleje skal inddrages i udarbejdelsen og evalueringen af og opfølgningen på den pædagogiske læreplan.”

Hvordan har vi inddraget forældrebestyrelsen i evalueringen af den pædagogiske læreplan?

Forældrerådet er løbende blevet orienteret/inddraget i arbejdet med den pædagogiske læreplan.

Ligeledes bliver forældrerådet inddraget når der sker særlige ting i børnehuset, når der er særlige projekter eller indsatser vi ønsker at sætte i gang og vi er altid interesserede i at få tilbagemeldinger fra Forældrerådet ift hvad de oplever omkring det tiltag der sættes i gang set ud fra deres perspektiv.

Omvendt kommer der også ind imellem forslag fra Forældrerådet om tiltag som personalet kan drøfte og give tilbagemeldinger på.



Det fremadrettede arbejde



”En systematisk og udviklende evalueringskultur er central for den løbende udvikling af den pædagogiske praksis, og målet er bedre pædagogiske læringsmiljøer for børnene gennem en systematisk evalueringskultur og en meningsfuld og udviklende feedback til det pædagogiske personale.”

Hvilke områder af vores pædagogiske læringsmiljø vil vi fremadrettet sætte mere fokus på?

Vi vil fortsat have fokus på at skabe **læringsmiljøer**, så de bedst muligt understøtter børnenes interesser, lyst til leg og pirrer deres nysgerrighed.

Bevægelsesstrategi- vi skal i efteråret i gang med at blive DGI certificeret, som ligger godt i tråd med et større fokus på krop og bevægelse generelt da bl.a. motoriske screeninger gennem flere år har vist at mange børn er kropsligt uerfarne og uøvede. Vi vil arbejde for at styrke børns glæde ved bevægelse og for at de voksne går foran og er gode rollemodeller ift. aktiviteter dagen igennem, både inde og ude.

Inkluderende børnefællesskaber med fokus på relation og konflikthåndtering barn-barn og barn-voksen. Vi skal sikre at alle har en plads i fællesskabet. Dette vil vi arbejde med ved at styrke vores faglige viden bl.a. gennem litteratur, fælles oplæg for hele personalet i efteråret omkring NEST, lytte til podcast på personalemøder om “Det nye barnesyn”.

Forældresamarbejde med gensidige forventninger omkring den fælles opgave at sikre børnene trivsel og læring samt at styrke kommunikationen mellem personale og forældre.

Vi påtænker at indsamle viden/fakta bl.a. via en spørgeskemaundersøgelse til forældrene indenfor de næste ca. 6 måneder. Dette tiltag vil naturligvis ske i samarbejde med forældrerådet.



Hvordan vil vi justere organiseringen af vores evalueringskultur?

Vi vil arbejde med at strukturere vores evalueringskultur, hvor især kvalitets- cirklen skal være en fast del af de evalueringer vi laver, mundtlige som skriftlige.

Mundtlige evalueringer skal i højere grad skriftliggøres, så drøftelserne ikke bliver "snak", og ligeledes skal brugen af kvalitets- cirklen understøttes af handlinger og ikke kun ord.

Vi kan lave spørgeskemaundersøgelser fx ift. forældre eller andet og dermed indsamle fakta og viden.

Hvordan har eller vil vi på baggrund af denne evaluering ændre og/eller justere vores skriftlige pædagogiske læreplan?

Hele personalegruppen har sammen gennemgået vores læreplan og kommet med input/ændringsforslag dertil. Vi er nu i gang med at få de ting tilpasset og justeret ind i læreplanen, sammen med de refleksioner og overvejelser der er kommet undervejs ift. vores nuværende børnegruppe og ditto personalegruppe (stor udskiftning gennem de seneste to år af halvdelen af personalet).

Vi har også med i betragtning hvad der kom frem i vores ECERS/ITERS rapporter og justeret efter det. Bl.a. via det pædagogiske tilsyn er vi blevet opmærksomme på forhold som vi vil sætte fokus på.